

Rivista dell'architettura italiana

# interior

13 ROMA

Interni  
Negozii  
Residenze  
Ospitalità  
Made in Rome  
Eventi

**Intervento**  
Ristrutturazione edilizia - Centro Benessere

**Luogo**  
Roma

**Progettisti**  
Massimiliano Gentile, Barbara Lancieri

**Collaboratori**  
Massimo Goffredo, Claudio Avella

**Committente**  
Giodis Srl

**Anno di redazione**  
2007

**Anno di realizzazione**  
2007 - 2009

**Imprese esecutrici**  
Gea costruzioni Srl

**Imprese fornitrici**  
Brix, Edilcuochi, Casalgrande; Sicis; Zazzeri;  
Obor; Viabizzuno, Aelthlight, Traddel, hofergroup,  
Thermarium; Spadesign & Manifact

**Dati dimensionali**  
520 mq - interno; 1150 mq - esterno

**Testo** - Barbara Piccolo  
**Foto** - Ottavio Celestino

Massimiliano Gentile  
Barbara Lancieri

## Miwa

### Un centro benessere nel quartiere Eur di Roma

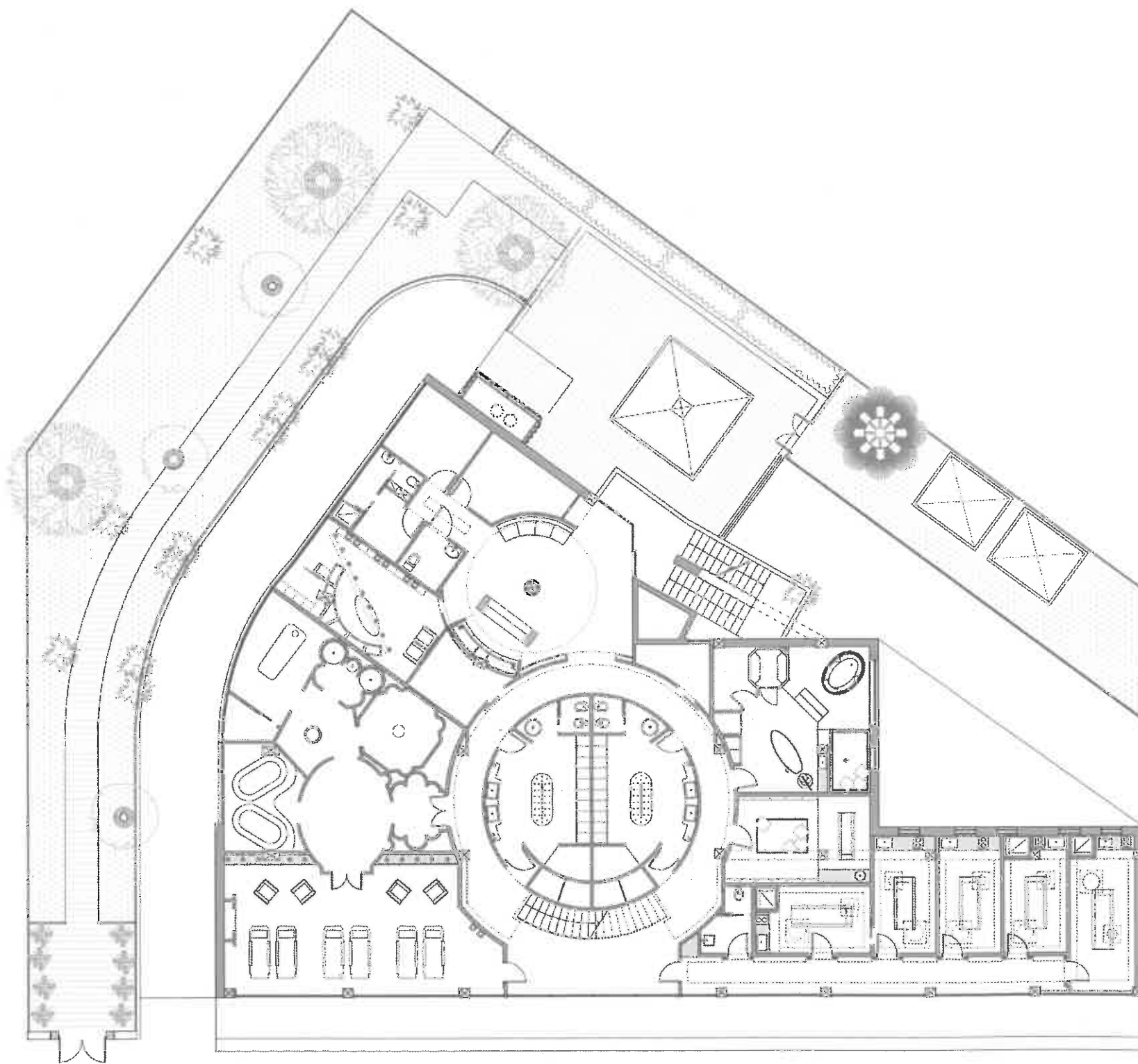
La realizzazione del centro benessere "Miwa" nasce da un importante intervento di ristrutturazione di un vecchio edificio degli anni Cinquanta situato nel quartiere Eur di Roma. La scelta dei progettisti è stata in primo luogo quella di mantenere gli elementi caratterizzanti della struttura eliminando sovrapposizioni casuali e soprattutto cercando una conciliazione con la tendenza razionalista tipica del quartiere Eur. Si trattava di creare un'oasi di pace e benessere completamente integrata nel territorio, composta da forme pulite, linee armoniche che potessero sfruttare al meglio il collegamento tra esterno e interno. L'ingresso alla struttura viene pensato come elemento arretrato rispetto alla strada, ciò consente, grazie a una passerella in teak che conduce all'interno del giardino, di percepire chiaramente da parte del fruitore il cambiamento di prospettiva, quasi come l'ingresso in una sorta di realtà parallela. Luce, pietre naturali e suoni hanno il compito di introdurre gli spazi che, concepiti nell'importante relazione tra in-door e out-door, si dispiegano anche in un'ampia terrazza di circa cinquecento metri quadrati pavimentata in teak con aree adibite a solarium e salotti avvolti da grandi gazebi bianchi in acciaio. All'interno lo spazio viene percepito come ampio e dilatato grazie alle grandi vetrate schermate a loro volta da una struttura

frangisole che all'esterno diventa elemento estetico mentre all'interno filtra i raggi solari contribuendo a creare atmosfere avvolgenti.

Lo spogliatoio viene pensato esattamente al centro della struttura come spazio dal quale poter raggiungere ogni zona del benessere; questa area viene dunque reinterpretata considerando la forma di un cerchio e realizzando due spogliatoi perfettamente simmetrici rivestiti in legno wengè intorno ai quali far viaggiare i corridoi, con percorrenza a loro volta circolare, verso l'area umida, la spa suite, le cabine trattamenti, la zona tatami e l'area relax. Al piano superiore si trova la reception, anch'essa di forma circolare, sulla quale si affacciano gli uffici, lo studio medico, il punto vendita e i locali di servizio per il personale. Le cabine trattamenti vengono introdotte da un lungo corridoio vetrato mentre la stanza dedicata al tatami ha un'atmosfera volutamente orientale con contropareti in carta di riso, struttura in legno e luci a led rgb. La spa suite propone il bagno turco, la doccia emozionale, la vasca idro, un lettino per massaggi e un'area relax caratterizzata da un camino incassato e da giochi di luce rilassanti. Infine la zona hammam è interamente rivestita in mosaico, con linee sinuose e forme organiche che rievocano le suggestioni della natura.









*La scala che conduce  
all'ingresso,  
viste della sala massaggi*



*I prodotti del centro;  
la scala che conduce  
al piano superiore*

